

# Ansamblul reședinței feudale de la Giulești (Jud. Suceava)

LIA BĂTRÎNA, ADRIAN BĂTRÎNA, ION VĂTĂMANU și ȘTEFAN SCORȚANU

În primăvara anului 1981, în cursul unor cercetări de suprafață efectuate de-a lungul Văii Moldovei<sup>1</sup>, la limita dintre satele Orțăști (com. Brusturi-Drăgănești, jud. Neamț) și Giulești (com. Boroaia, jud. Suceava), în punctul denumit „La temelie” au fost observate resturi de moloz, piatră și cărămidă precum și traseul unor șanțuri rezultate din acțiunea de recuperare a unor materiale de construcție de felul celor amintite. Din același loc au fost recoltate unele fragmente ceramice databile în secolele XIV—XV. La 250 m spre nord-vest de acest punct, pe terenul satului Giulești, localnicii ne-a semnalat existența unor fundații de piatră din care materialul a fost scos cu circa 25 de ani în urmă. Toate aceste vestigii sugerau imaginea unui complex de tipul reședințelor feudale, motiv pentru care în cursul lunii iulie au început primele cercetări sistematice<sup>2</sup>.

În mod convențional, punctul cunoscut sub numele „La temelie” a fost denumit sectorul A iar celălalt, aflat la 250 m spre nord-vest, sectorul B. Primele două secțiuni ( $S_1$  și  $S_2$ ) din sectorul A au fost orientate pe direcția nord-sud și respectiv est-vest și dispuse astfel încît să poată intercepta și preciza limitele construcției. Elementele de plan, alături de gropile de morminte descoperite, au confirmat existența urmelor unui lăcaș de cult a cărei zidărie se păstrează, în cea mai mare parte, doar la nivel de fundație. Fundațiile, ca și cele cîteva porțiuni de elevație păstrate, sînt realizate din piatră de carieră, și în mai mică măsură de riu, legată cu mortar de bună calitate. Cărămida este și ea prezentă, resturile sale putînd fi precizate în funcție de dimensiuni sau locul de descoperire.

Urmărind succesiunea depunerilor arheologice, observăm că solul viu, reprezentat de argila galbenă, este suprapus de humusul medieval în care sînt prezente fragmente ceramice caracteristice celei de a doua jumătăți a secolului al XIV-lea. De la fața acestui nivel se taie șanțurile de fundație ale edificiului. Nivelul de construcție, reprezentat de un strat de mortar și așchii de piatră,

este suprapus de un pămînt castaniu, cu pigmenți de mortar și argilă, depus de constructori. Urmează un strat consistent de cărbune, prezent în întreaga suprafață a interiorului, aparținînd unei pardoseli din lemn distrusă de un incendiu ce afectează construcția în ansamblul său. Un nou nivel de umplutură, constînd din alternanța unor straturi de argilă galbenă, vineție și nisip, suprapus de o pardoseală din cărămizi, marchează o importantă acțiune de refacere și intrarea într-o nouă fază de funcționare a edificiului. În sfîrșit, mai multe straturi de moloz și resturi de materiale de construcție, tăiate de gropile demantelatorilor, ilustrează dezafectarea bisericii.

Lăcașul de cult vădește un program spațial dictat de necesitățile cultului ortodox fiind alcătuit din altar, iconostas, naos și pronaos (fig. 1 și 2).

**Necropola**, ce a funcționat în interiorul ultimelor două compartimente amintite, conține un număr de 22 de morminte, dintre care 14 ocupă o parte din suprafața naosului iar restul de 8 sînt dispuse în pronaos (fig. 1 și 2). Din totalul de morminte, un număr de 20, deci majoritatea, aparțin primei epoci de funcționare a lăcașului, fiind căpăcuite de stratul de cărbune. Doar două taie acest strat, putînd fi astfel atribuite celei de a doua etape de funcționare a bisericii.

Majoritatea mormintelor — și anume 19 — sînt practicate în gropi simple; în două cazuri acestea sînt placate cu lespezi de piatră și într-un singur caz mormîntul este reprezentat de o criptă de cărămidă.

Din observațiile efectuate asupra scheletelor se poate aprecia că un număr de 8 morminte au aparținut unor adulți, 5 unor tineri-adolescenți, iar 9 unor copii cu vîrste ce variază între 2 și 9 ani.

Ceea ce atrage atenția în mod special sînt unele practici legate de ritualul de înmormîntare și care au fost remarcate mai rar în Moldova, cel puțin pentru secolele XIV—XV. Este vorba de arderea fundului gropii sau de prezența cărbunilor în zona capului, pe piept și abdomen, doar pe abdomen sau în zona picioarelor înhumaiților. Într-un singur caz, oase provenind din bucăți de carne de pasăre însoțesc cărbunii aflați în zona picioarelor. În sfîrșit, ritualul este complet adeseori prin spargerea unor vase ceramice și arun-

<sup>1</sup> La cercetările de suprafață au participat G. Dumitroaia, I. Vătămanu și A. Bătrîna.

<sup>2</sup> Cercetările s-au desfășurat într-o primă etapă — cea a săpăturilor din sectorul A — prin colaborarea dintre Muzeul Național de Istorie al R.S.R. și Complexul Muzeal Neamț, la care s-a adăugat pe parcurs — atunci cînd a fost investigat sectorul B — și Muzeul județean Suceava.

carea fragmentelor în groapă în timpul umplerii acesteia.

Inventarul conținut de cele 22 de morminte este modest, realitate lesne de înțeles dacă se

are în vedere epoca în care s-au efectuat înmormintările. Se remarcă absența pieselor de podabă, putînd fi menționate doar accesoriile vestimentare constînd din 3 și 4 năsturași globulari din argint sau cîteva fragmente din broderie din

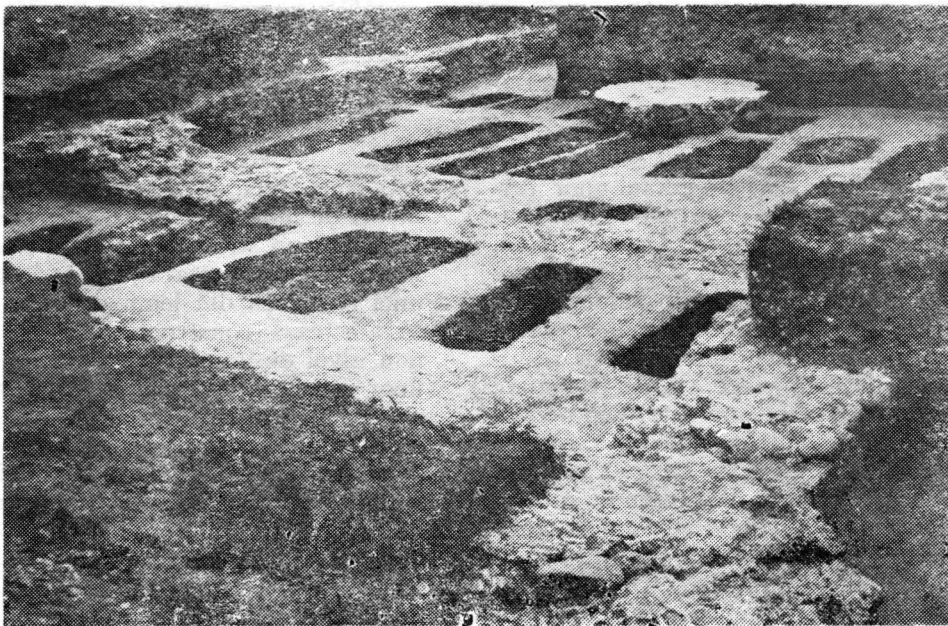


Fig. 1. Capela feudală de la Giulești (jud. Suceava). Vedere dinspre colțul de sud-est a pronaosului.

Fig. 1. La chapelle féodale de Giulești (dép. de Suceava). Vue du coin de sud-ouest du pronaos.

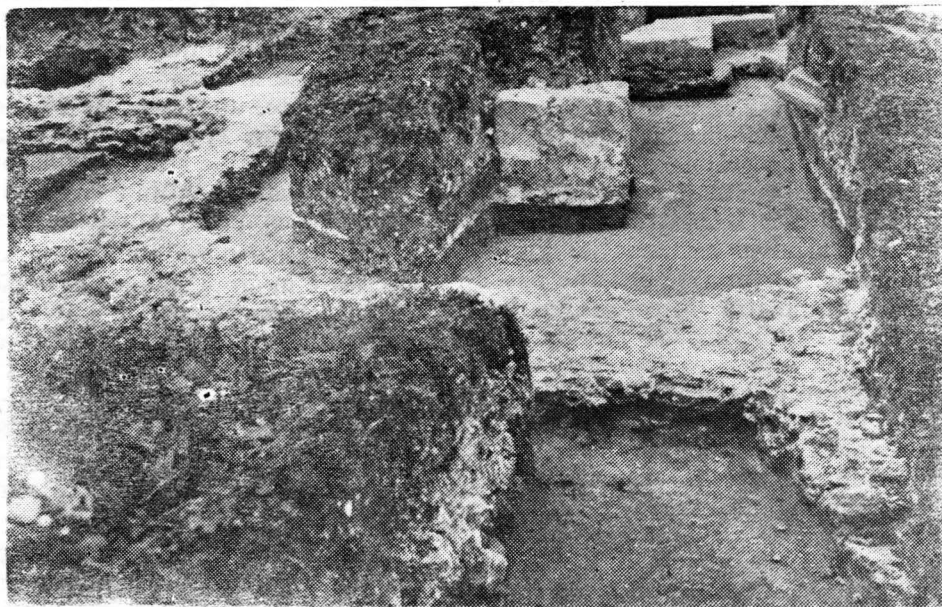


Fig. 2. Capela feudală de la Giulești (jud. Suceava). Vedere dinspre partea de răsărit a altarului.

Fig. 2. La chapelle féodale de Giulești (dép. de Suceava). Vue du coin d'est de l'autel.

fir de argint provenind de la gulerele și manșetele unor veșminte. La acestea se adaugă doar două monede, dintre care una este un gros emis de Alexandru cel Bun, aparținînd primei etape de

funcționare a bisericii, iar cealaltă un dinar emis de Matiaș II în 1613 și aflat într-un mormînt ce ține de cea de a doua etapă de funcționare a edificiului.

Arhitectura și decorația monumentului pot fi deslușite din dispoziția planimetrică și elementele de piatră profilată, cărămizile sau fragmentele de tencuială descoperite în umplutură. Planul este

limpede, compartimentarea în altar, naos și pronaos pledînd pentru apartenența lăcașului la cultul ortodox. Altarul prezintă o absidă poligonală (Fig. 2), flancată de contraforturi, și este despărțit

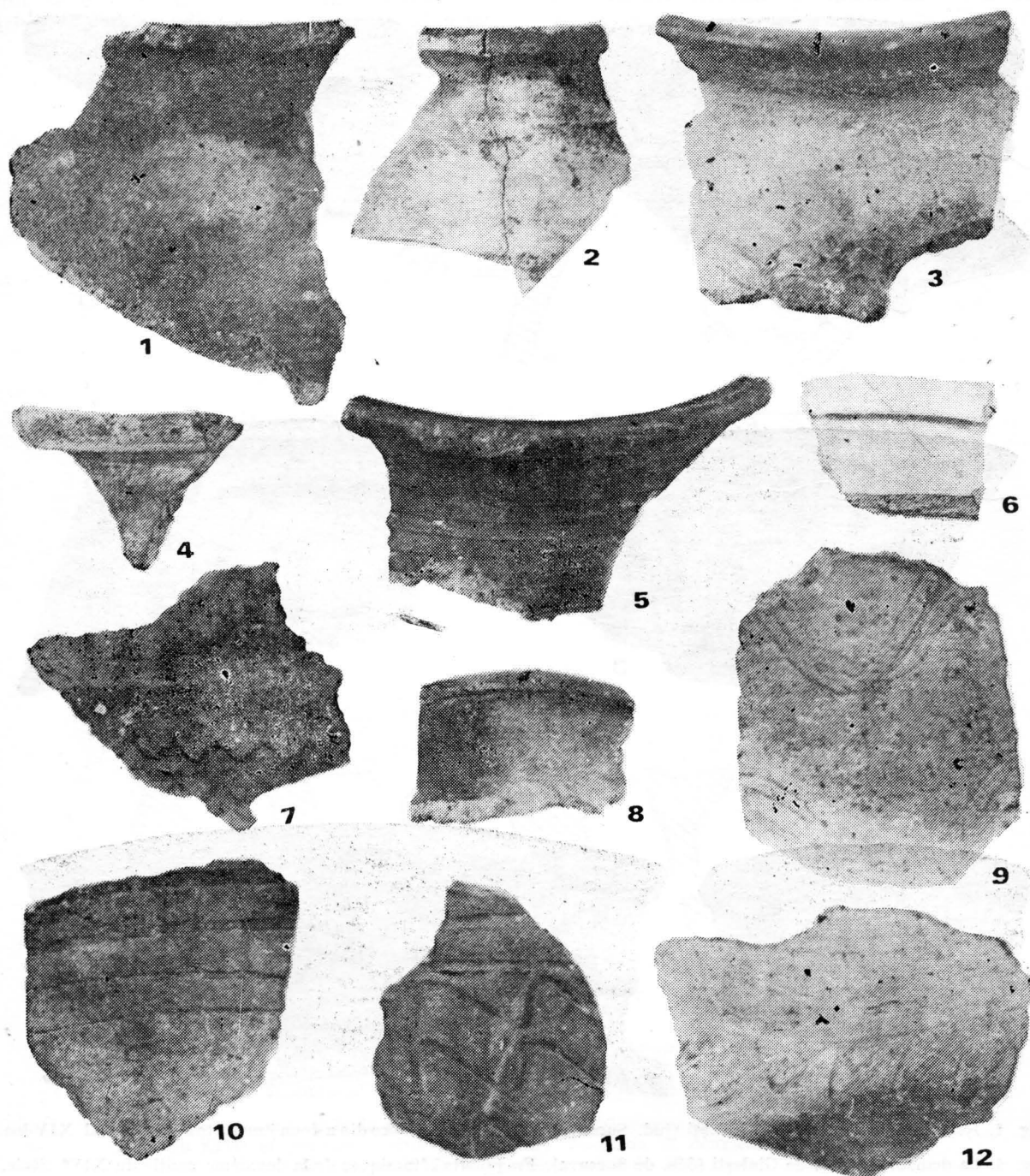


Fig. 3. Le demeure féodale de Giulești (dép. de Suceava). Fragments céramiques de la fin du XIII<sup>e</sup> et de la première moitié du XIV<sup>e</sup> siècle.

Fig. 3. Reședința feudală de la Giulești (jud. Suceava). Fragmente ceramice de la sfîrșitul secolului al XIII-lea și prima jumătate a celui de al XIV-lea.

de naos printr-un iconostas de zid străpuns de două goluri. Naosul, de plan pătrat, dispune în suprafața sa de un stîlp central și este flancat la nord și sud de contraforturi (fig. 1). Legătura

cu un pronaos îngust se realiza printr-o ușă amplasată în axul longitudinal.

Amenajările ce țin de nivelul de călcare sînt reprezentate la interior, într-o primă fază de o



dușumea din scînduri groase, înlocuită după intendiu de o pardoseală realizată de cărămizi pătrate. La exterior a fost organizat un trotuar din direcția de rîu.

Trecînd la elementele de finisaj, trebuie arătat că cele cîteva porțiuni de elevație păstrate nu au conținut decît o tencuială zugrăvită în alb. Numeroase fragmente din această tencuială simplă



Fig. 4. Reședința feudală de la Giulești (jud. Suceava) Fragmente ceramice din a doua jumătate a secolului al XIV-lea.

Fig. 4. La demeure féodale de Giulești (dép. de Suceava). Fragments céramiques de la deuxième moitié du XIV<sup>e</sup> siècle.

s-au descoperit și în molozuri. La acestea se adaugă, însă, cîteva fragmente de tencuială pictată aflate în jumătatea de răsărit a naosului.

În sectorul B, acolo unde bănuiam a se afla vestigiile reședinței feudale, au fost practicat 8 secțiuni, într-o suprafață cu aria de 3 500 m<sup>2</sup>. Cele mai vechi urme de viețuire sînt reprezentate aici de cîteva gropi de mici dimensiuni ce au conținut în umplutura lor bucăți de chirpici și

fragmente ceramice databile la finele secolului al XIII-lea și în prima jumătate a celui de al XIV-lea (fig. 3). Aceste complexe sînt suprapuse de un strat de argilă galbenă, uniform repartizat, rezultat din săparea șanțurilor de fundație a unor elemente de zidărie. Din acestea, însă, nu ne-au parvenit decît gropile lor golite complet de conținut, cu numai 25 de ani în urmă, și umplute apoi cu pămînt, moloz, piatră și cărămidă. Fac-

tura mortarului și a cărămidilor, asemănătoare întru totul cu cea întâlnită la zidăria bisericii, atestă unul și același moment constructiv. Dimensiunile și perimetrul șanțurilor de fundație ne permit să reconstituim planul unor picioare de zidărie rectangulare dintre care două se adîncesc

cu 1,80 m față de nivelul de construcție medieval iar cel de al treilea cu numai 0,20 m. Deși urmele fostelor elemente de zidărie sînt greu de explicat în actualul stadiu al cercetărilor, datorită și faptului că sînt orientate și fondate diferit, unele precizări se pot face încă de pe acum. Dacă avem

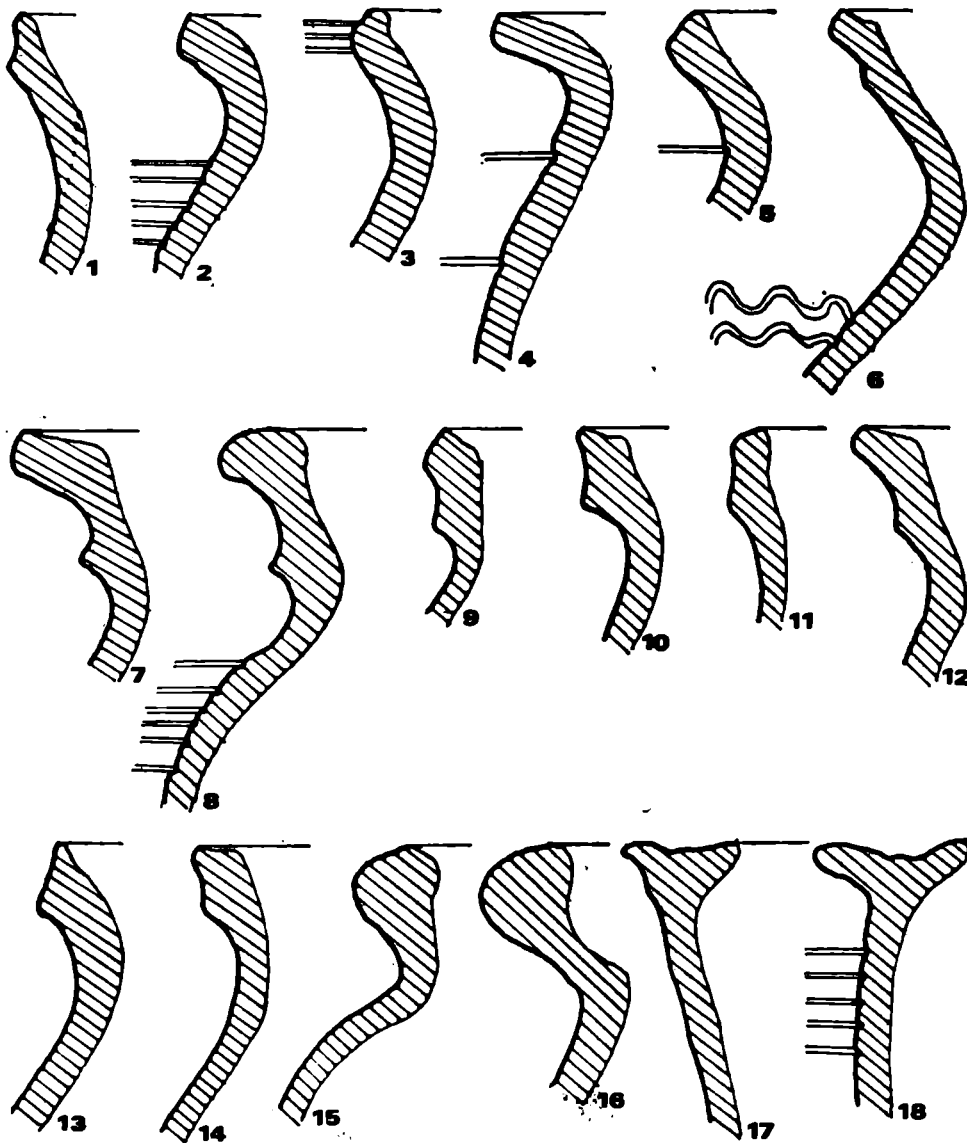


Fig. 5. Reședința feudală de la Giulești (jud. Suceava). Profile de vase: 1–6 de la sfîrșitul secolului al XIII-lea și prima jumătate a secolului al XIV-lea; 7–12 din a doua jumătate a secolului al XIV-lea; 13–18 din prima jumătate a secolului al XV-lea.

Fig. 5. La demeure féodale de Giulești (dép. de Suceava). profils de rebords de poterie 1–6 de la fin du XIII<sup>e</sup> et première moitié du XIV<sup>e</sup> ss; 7–12 de la deuxième moitié du XIV<sup>e</sup> siècle; 13–18 de la première moitié du XV<sup>e</sup> siècle.

în vedere că toate trei se fundează de la fața aceluiași nivel de construcție, că au fost realizate din aceleași materiale — piatră și cărămidă legate cu mortar și din lemn — și că au funcționat același interval de timp pînă la distrugerea lor de un puternic incendiu, putem aprecia că ele reprezintă elemente ale unui sistem ce permitea accesul în cuprinsul reședinței feudale.

În sfîrșit, rosturile și datarea ansamblului des coperit pot fi deslușite mai bine dacă se au în vedere materialele arheologice aflate în nivelul de viațuire anterior incendiului. Este vorba, în primul rînd, de materialul ceramic care, tipologic, aparține sfîrșitului de secol al XIV-lea (fig. 4 și 5/7–12) și primei jumătăți a celui de al XV-lea (fig. 5/13–18), realitate ce ni se pare deosebit de importantă în precizarea momentului incen-

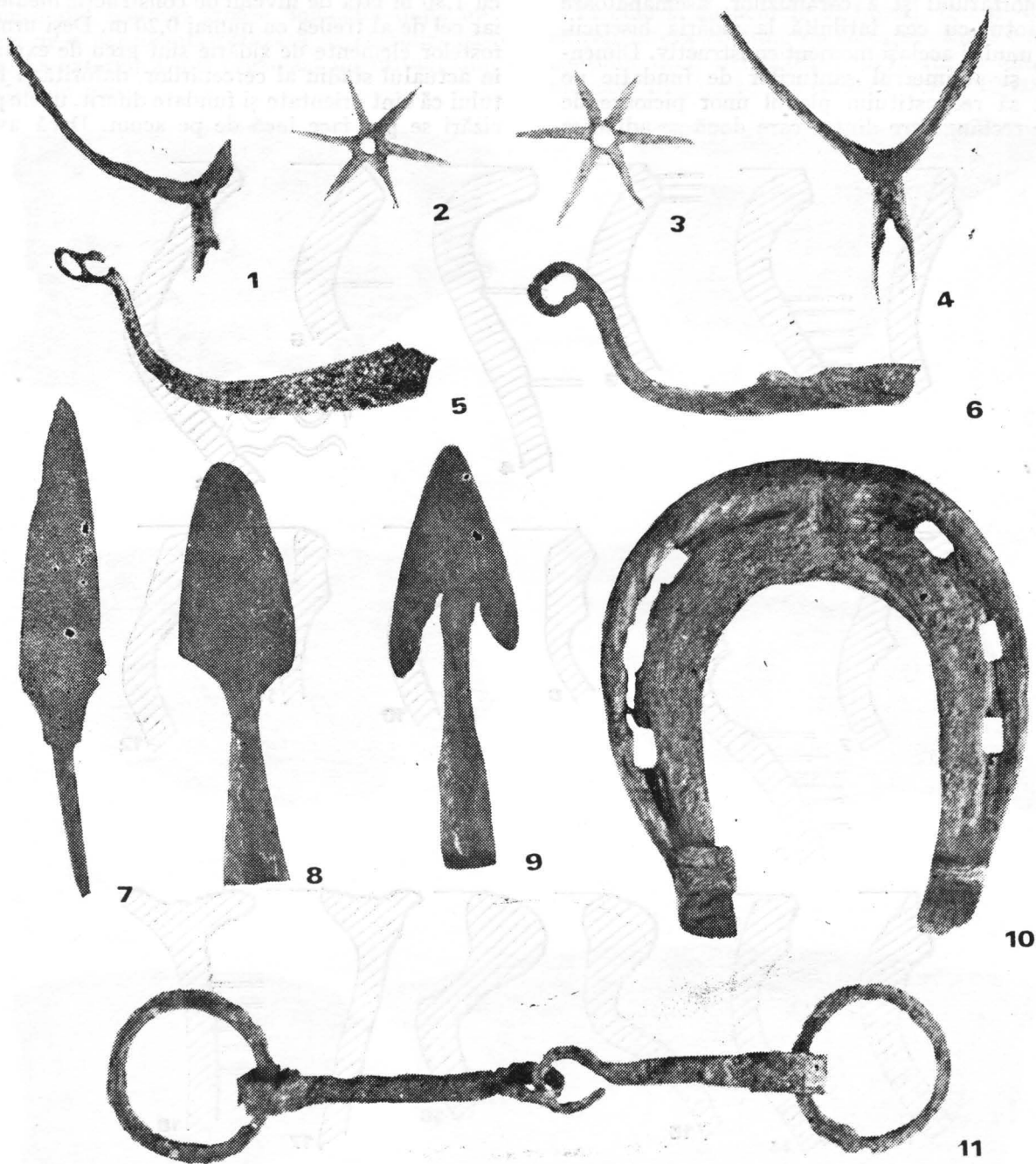


Fig. 6. Reședința feudală de la Giulești (jud. Suceava) 1–6 , 10–11 piese de harnașament și echipament militar; 7–9 arme.

Fig. 6. La demeure féodale de Giulești (départ. de Suceava). 1–6, 10–11, pièces de harnachement et pièces de fournement militaire; 7–9 armes.

dierii ansamblului. Deosebit de prețioase sînt și cele două monede descoperite în nivelul de viațuire amintit, dintre care una este emisă de Ludovic cel Mare pentru Polonia, între 1370–1382 iar cealaltă face parte din primele emisiuni monetare ale Moldovei datorate lui Petru I. Nu mai puțin importante sînt piesele de harnașament reprezentate de verigi circulare, catarama rectangulară sau ovală, zăbale și potcoave, cel de echipament militar de felul pintenilor cu rozetă sau

vîrfurile îndoite de săgeți (fig. 6). La toare acestea se adaugă uneletele și obiectele de uz casnic precum lamele de cuțit, împungătoare de fier și os, seceră, foarfeca, ostia și un sfeșnic, alături de piesele de feronerie de felul lanțului și verigii de ușă, a țîței și a lacătului (fig. 7). În același context a fost descoperit și un nasture de aramă aurită.

Toate vestigiile descoperite la Giulești sugerează imaginea, chiar dacă deocamdată numai par-

țială, a unei reședințe ce a cunoscut un înalt nivel de viață feudală. Datarea ambelor componente ale sale — capela și curtea — credem că poate fi făcută în a doua jumătate a secolului al XIV-lea,

cel mai târziu în vremea lui Petru I, așa după cum incendiul ce lasă o puternică amprentă pare a fi avut loc la mijlocul secolului al XV-lea. Dacă în sectorul A capela cunoaște o acțiune de refa-

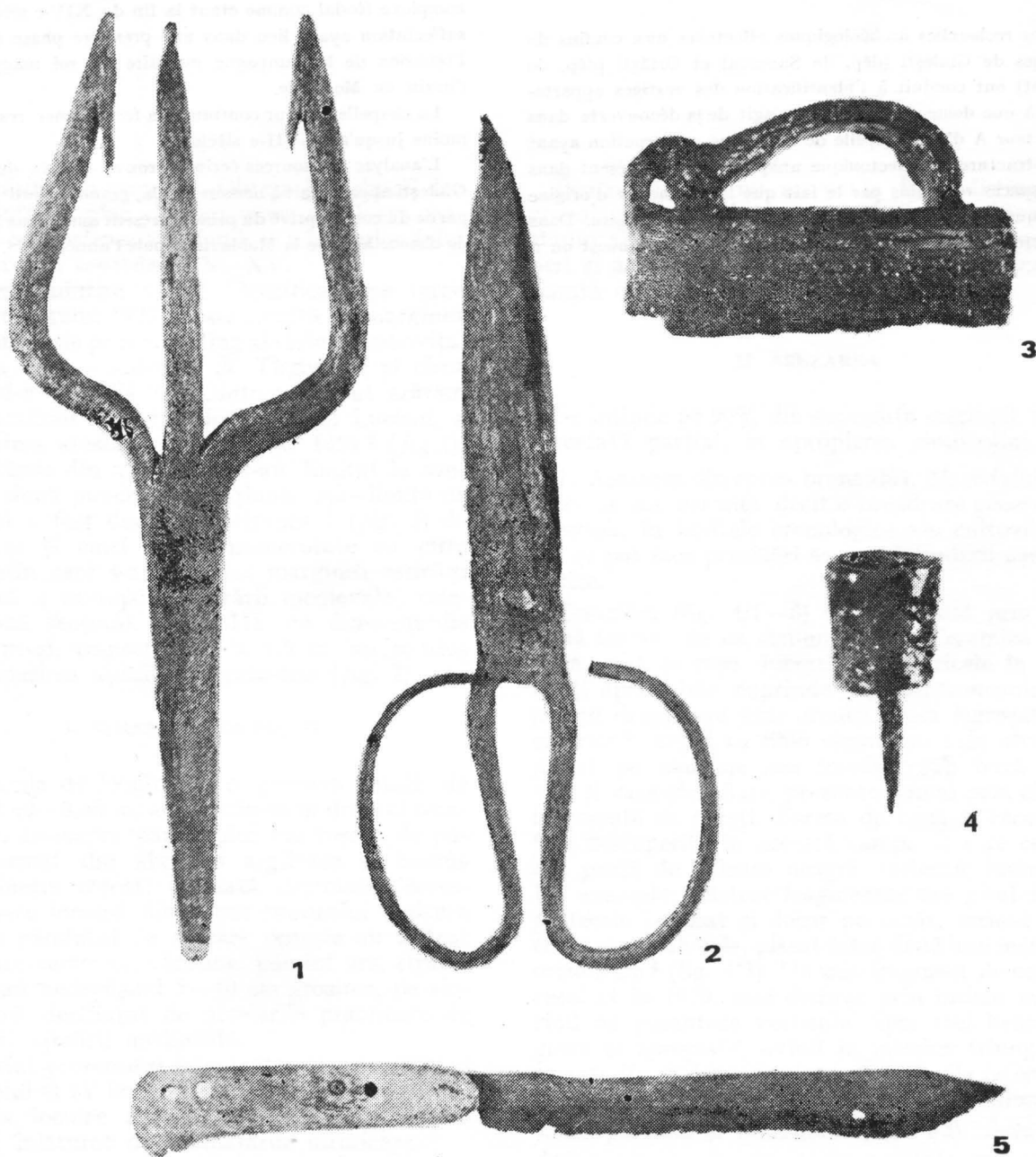


Fig. 7. Reședința feudală de la Giulești (jud. Suceava). Unelte și obiecte de uz casnic.  
Fig. 7. La demeure féodale de Giulești (dép. de Suceava). Outils et objets d'usage courant.

cere și o continuare a existenței sale cel puțin până în secolul al XVII-lea, în sectorul B, ocupat de reședința feudală, nu a fost descoperit încă nici un nivel de refacere și nici un material arheologic care să ateste reluarea viețuirii exact în același loc.

Chiar dacă cercetările de la Giulești sînt abia la începuturile lor, izvoarele arheologice cît și

cele scrise concură la identificarea reședinței feudale descoperite cu cea a marelui feudal Giulea, pomenit în sfatul domnesc în cea de a doua jumătate a secolului al XIV-lea<sup>3</sup>.

<sup>3</sup> DRH, A, Moldova, I, București, doc. 1, p. 1-2; Mihai Costăchescu, *Documente moldovenești înainte de Ștefan cel Mare*, II, Iași, 1932, doc. 162, p. 602.

## L'ENSEMBLE DE LA DEMEURE FÉODALE DE GIULEȘTI, DÉP. DE SUCEAVA

### RÉSUMÉ

Les recherches archéologiques effectuées aux confins de villages de Giulești (dép. de Suceava) et Ortăști (dép. de Neamț) ont conduit à l'identification des vestiges appartenant à une demeure féodale. Il s'agit de la découverte dans le secteur A d'une chapelle de cour, une construction ayant une structure architectonique unique jusqu' à présent dans les espaces roumains par le fait que les éléments d'origine gothique sont adaptés aux nécessités du culte orthodoxe. Dans le secteur B qui se trouve à environ 250 m nord-ouest on a

découvert des fondations en briques qui peuvent être liées à la cour proprement dite.

Sur la base des matériaux archéologiques découverts — monnaies, céramique, pièces de harnachement et d'utilité ménagère — on peut établir la date de la construction de ce complexe féodal comme étant la fin du XIV-e siècle, sa désaffectation ayant lieu dans une première phase en 1467 à l'occasion de la campagne militaire du roi magyar Matei Corvin en Moldavie.

La chapelle de cour continuera à fonctionner, restaurée, au moins jusqu'au XVII-e siècle.

L'analyse des sources écrites prouve que la demeure de Giulești appartenait à messire Giula, grand boyard qui faisait partie du conseil privé du prince, présent aussi dans les papiers de chancellerie de la Moldavie depuis l'année 1384.